

2025

تقرير التمويل المستدام

خلق قيمة مضافة طويلة المدى لرأس المال

البنك العربي
ARAB BANK



المحتويات

نشرات أخرى ذات صلة

حول هذا التقرير 3

التمويل المستدام في البنك العربي 4

تقرير الأثر والمخصصات 5

- أبرز نتائج لعام 2025 5

- نظرة عامة على المخصصات 6

- الأثر البيئي والاجتماعي 7

- المخصصات والأثر وفقاً للمشروع 7

المنهجية 8

تقرير المراجعة المستقلة 10

تقرير البنك العربي الاستدامة البيئية والاجتماعية والحوكمة (ESG) للعام 2024



يتضمن الإفصاحات التي تتعلق بالأداء والمبادرات والتقدم المحقق عبر عمليات البنك وأسواقه والمتعلقة بالمواضيع البيئية والاجتماعية والحوكمة.

التقرير السنوي لمجموعة البنك العربي 2024



يتضمن الإفصاحات المالية وأداء المجموعة للسنة 2024.

إطار التمويل المستدام للبنك العربي



يحدد معايير التأهل للتمويل المستدام وهيكل الحوكمة والالتزامات المتعلقة بإصدار أدوات الدين المستدامة والإفصاح عنها.

تقرير التمويل المستدام للعام 2024



يعرض مخصصات التمويل المستدام للسنة السابقة والأثر البيئي والاجتماعي لتلك المخصصات، ونتائج محفظة الأصول بعد التحقق.

استراتيجية البنك العربي لإدارة الاستدامة البيئية والاجتماعية والحوكمة (ESG)



النظرة العامة التي توضح أولويات البنك العربي والتزاماته ومبادراته الاستراتيجية في مجال الاستدامة.

رأي الطرف الثاني (Second Party Opinion)



مراجعة خارجية مستقلة للتحقق من توافق إطار التمويل المستدام مع مبادئ السوق والمعايير الدولية.

حول هذا التقرير

يقدم هذا التقرير نظرة عامة على أنشطة التمويل المستدام لدى البنك العربي وأثرها خلال فترة التقرير من تموز 2024 إلى أيلول 2025. حيث يعرض التقرير نهجنا وتركيبية محفظتنا والأثر البيئي والاجتماعي للمشاريع وفقاً للمعايير السوقية المعتمدة والتحقق الخارجي الذي تم عن طريق جهة المستقلة.

يأتي هذا التقرير استكمالاً لتقرير التمويل المستدام لعام 2024، وتبني المعلومات المذكورة فيه على التقدم الذي تم الإفصاح عنه في العام الماضي، بما في ذلك الاستمرار في توظيف رأس المال المتوائم مع إطار التمويل المستدام للبنك العربي، وإسناد القرض الدائم ضمن الشريحة الأولى الإضافية لرأس المال التنظيمي المستدام (AT1) الذي تم إصداره في عام 2023.

يعتمد إفصاحنا على إطار التمويل المستدام للبنك العربي، الذي يحدد هيكل الحوكمة ومعايير التأهل للتمويل المستدام ومبادئ الإفصاح التي توجه أنشطة التمويل المستدام في البنك العربي. وتعكس المعلومات الواردة في هذا التقرير المشاريع الممولة والمتوائمة مع الفئات الخضراء والمجتمعية ضمن الإطار، والمتسقة مع مبادئ السندات الخضراء، ومبادئ السندات المجتمعية، وإرشادات السندات المستدامة، ومبادئ القروض الخضراء، ومبادئ القروض المجتمعية.

تم عرض البيانات والمؤشرات المتعلقة بالأثر المُحقق وفقاً لمنهجيات معترف بها، بما في ذلك الإطار الموحد للأثر الصادر عن الجمعية الدولية لأسواق رأس المال (ICMA) والشراكة من أجل المحاسبة الكربونية للمؤسسات المالية (PCAF). كما خضعت معلومات المخصصات إلى تحقق محدود من جهة مستقلة لدعم الشفافية وتعزيز ثقة المستثمرين.

يكمل هذا التقرير إطار التمويل المستدام من خلال تقديم تحديث حول استخدام عائدات الطرح ومخصصات المحفظة ونتائج الأثر المحقق وحوكمة أنشطة التمويل المستدام.



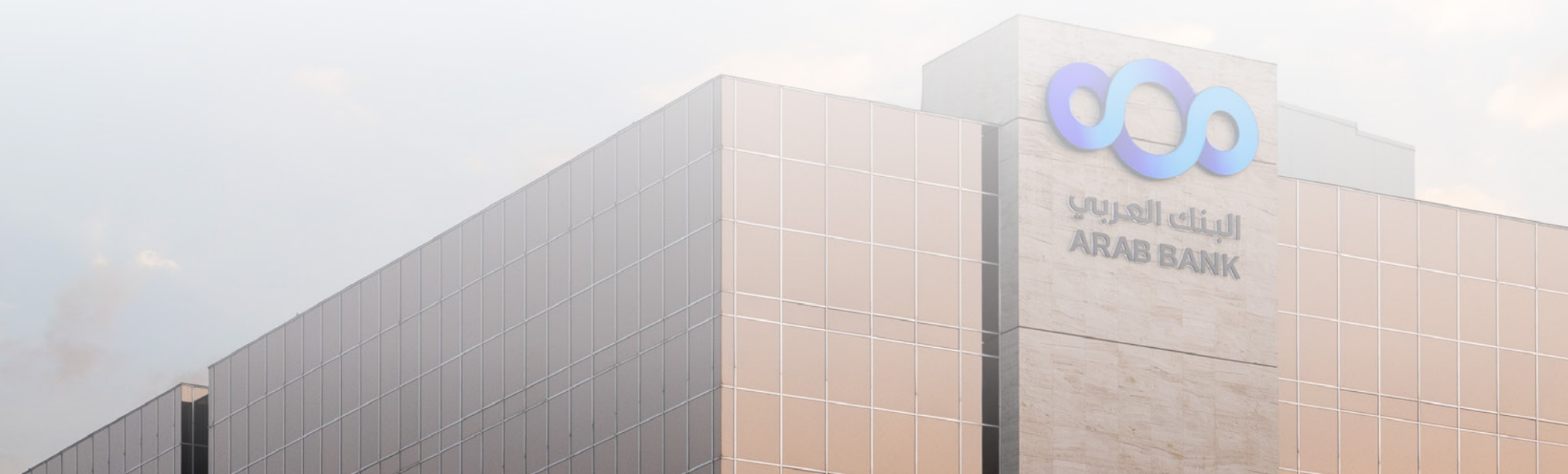
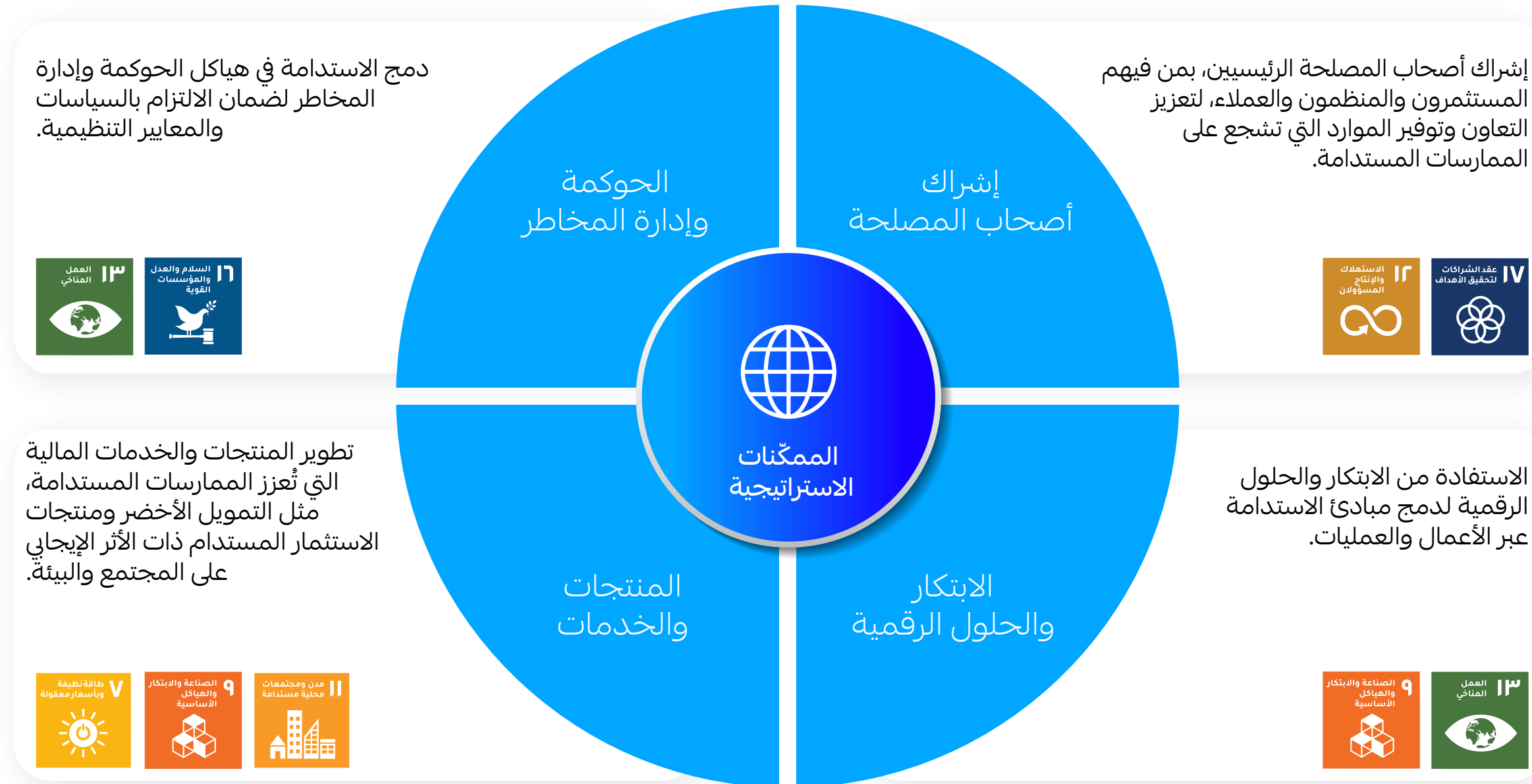
التمويل المستدام في البنك العربي

يوجّه نهج التمويل المستدام في البنك العربي رأس المال نحو الأنشطة التي تدعم الانتقال إلى اقتصاد منخفض الكربون وأكثر شمولاً في المنطقة. ويخضع هذا النهج لإطار التمويل المستدام الذي يحدد معايير التأهل للتمويل الأخضر والمجتمعي، ويبين متطلبات العناية الواجبة في مجال الاستدامة البيئية والاجتماعية والحوكمة ويحدد متطلبات التخصيص والإفصاح.

يتماشى الإطار مع المعايير الدولية للتمويل المستدام، بما في ذلك مبادئ السندات الخضراء الصادرة عن الجمعية الدولية لأسواق رأس المال (ICMA)، ومبادئ القروض الخضراء، ومبادئ القروض المجتمعية، وإرشادات السندات المستدامة. ويحدد مجموعة واسعة من الأنشطة المستدامة المؤهلة للتمويل، بما في ذلك الطاقة المتجددة وكفاءة الطاقة والنقل النظيف وتوليد فرص العمل والوصول إلى الخدمات الأساسية.

كما يحدد الإطار عمليات الحوكمة والمراقبة والمراجعة الخارجية التي تدعم الشفافية والمساءلة.

للمزيد من المعلومات عن المعايير المؤهلة، وهيكل الحوكمة والالتزامات الإفصاحية التي توجه نشاطاتنا في التمويل المستدام، يرجى الاطلاع على إطار التمويل المستدام للبنك العربي من خلال [الرابط](#).



تقرير المخصصات والأثر المحقق

أبرز الإنجازات للعام 2025

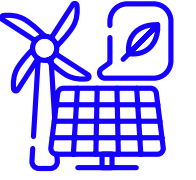
255 مليون دولار أمريكي

قيمة محفظة القروض المستدامة



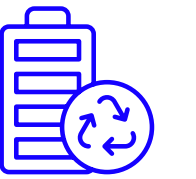
188 مليون دولار أمريكي

قيمة المخصصات للمشاريع الخضراء



689 ميجا واط

حصيلة الطاقة المتجددة المولدة التي تم تمويلها



67 مليون دولار أمريكي

قيمة التمويل لدعم الشركات الصغيرة والمتوسطة في الأردن وفلسطين

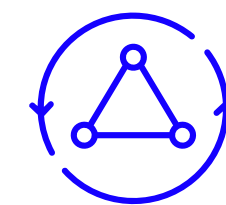


140 وظيفة مدعومة لكل مليون دولار أمريكي



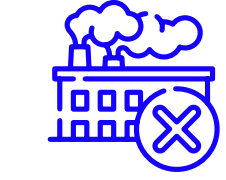
155 مليون دولار أمريكي

حصيلة المخصصات المضافة حديثاً منذ العام الماضي (قروض خضراء ومجتمعية)



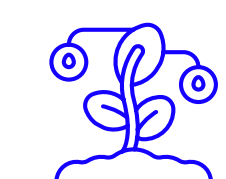
256,832 طن

من الغازات الدفيئة تم تفاديها



4.2 مليون

من الكربون المحتجز من نمو شتلات الأشجار لمدة 10 سنوات⁽¹⁾

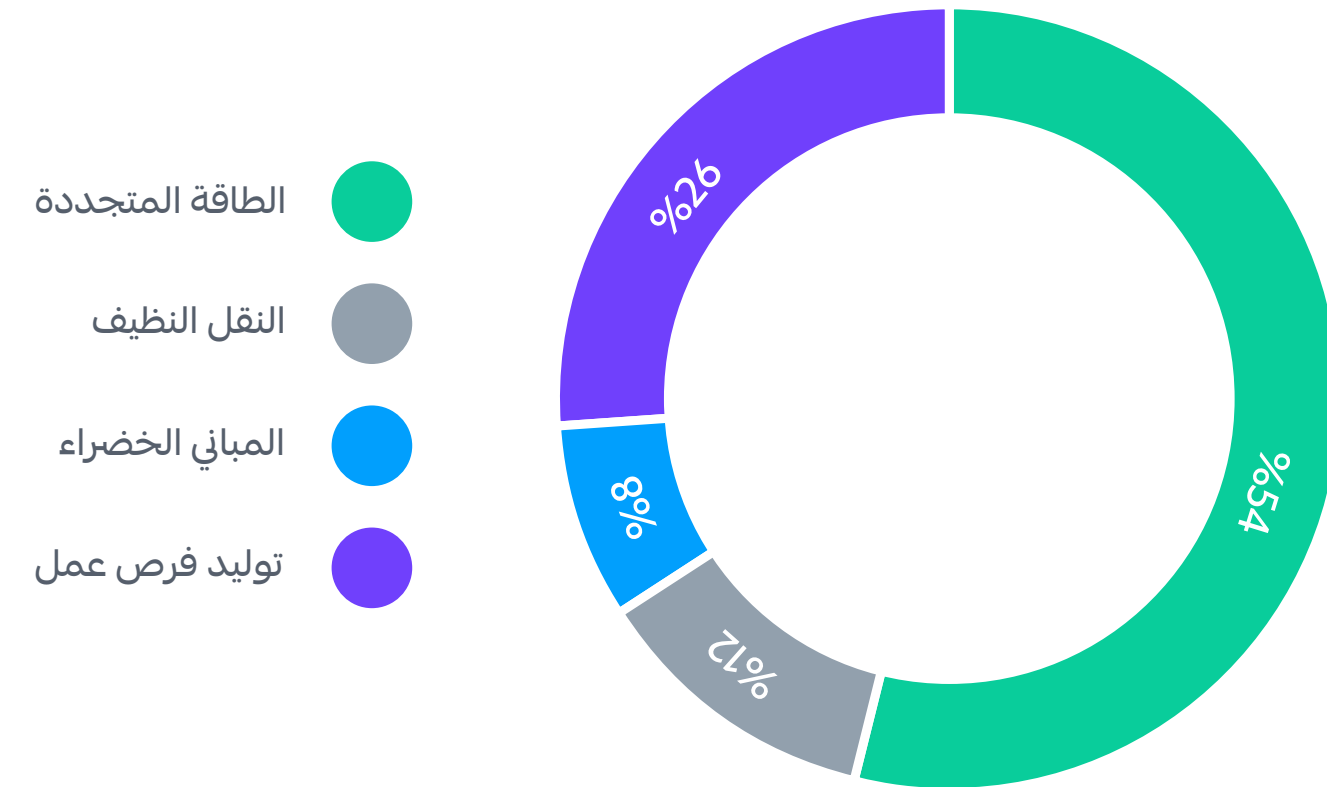


أكثر من 9,000 وظيفة

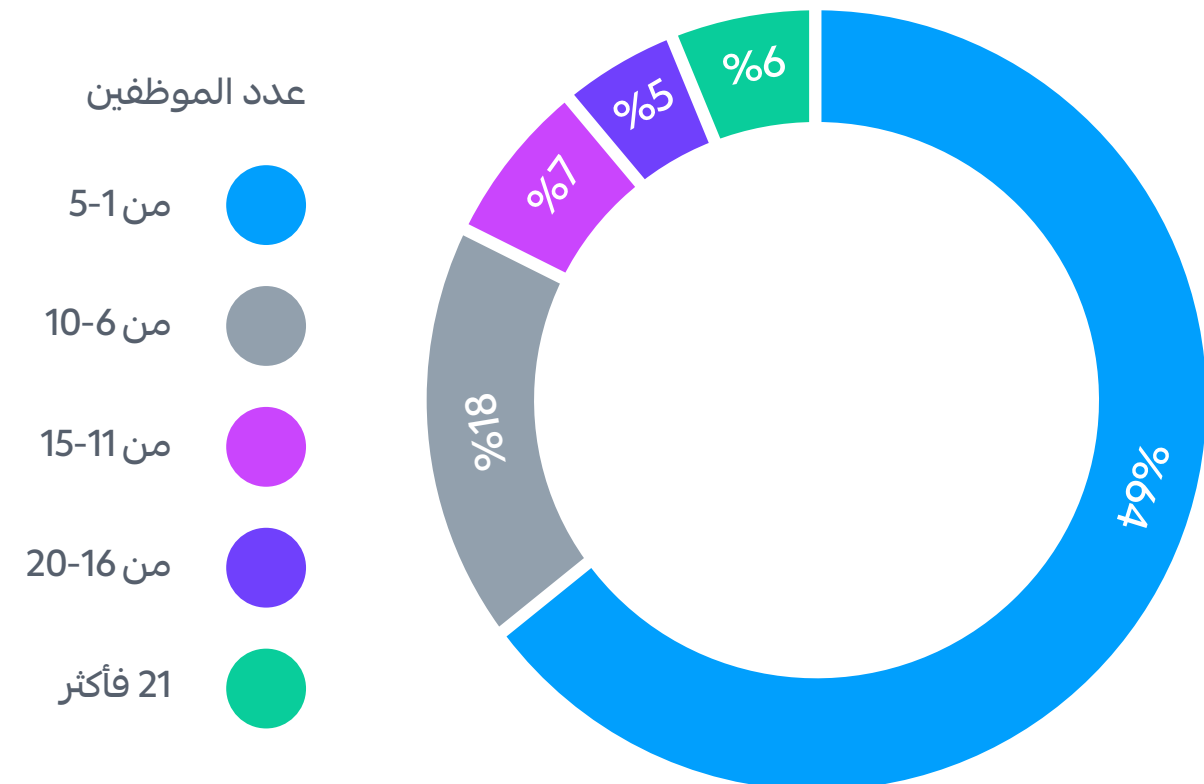
تم دعمها من خلال تمويل الشركات الصغيرة والمتوسطة



المخصصات حسب الفئة



حصة تمويل الشركات الصغيرة والمتوسطة



نظرة عامة على المخصصات

في 10 تشرين الأول 2023 قام البنك العربي ش.م.ع بالاككتاب في إسناد القرض الدائم ضمن الشريحة الأولى الإضافية لرأس المال التنظيمي والتي أصدرها البنك بقيمة 250 مليون دولار أمريكي. وترد أدناه تفاصيله:

الجهة المصدرة	البنك العربي ش.م.ع
ملاحظات	<ul style="list-style-type: none">القرض الدائم ضمن الشريحة الأولى الإضافية لرأس المال التنظيمي (AT1)العملة: دولار أمريكيالنوع: سند مستدام
الترتيب	<ul style="list-style-type: none">دين أدنى غير مضمون
القيمة الاسمية	<ul style="list-style-type: none">250 مليون دولار أمريكي
صافي الحصيلة	<ul style="list-style-type: none">250 مليون دولار أمريكي
تاريخ الإصدار	<ul style="list-style-type: none">10 تشرين الأول 2023
الكوبون	<ul style="list-style-type: none">8%
الأجل	<ul style="list-style-type: none">دائم، التاريخ القادم للاستدعاء في 10 كانون الثاني 2029
رقم ISIN	<ul style="list-style-type: none">XS2528336170

المؤشرات الرئيسية
قيمة السند المستدام
250,000,000 دولار أمريكي
محفظة القروض المستدامة (كما في 30 أيلول 2025)
255,624,783 دولار أمريكي
صافي حصيلة السند المستدام المخصصة لمحفظة القروض المستدامة
100%
نسبة محفظة القروض المستدامة المؤهلة التي تم تخصيصها
98%
نسبة محفظة القروض المستدامة المؤهلة غير المخصصة
2%
نسبة القروض الجديدة المضافة إلى المحفظة بعد إصدار السند المستدام
45%
نسبة القروض الجديدة المضافة إلى المحفظة منذ نشر آخر تقرير للتمويل المستدام
61%

محفظة القروض المستدامة المؤهلة (كما هي في تاريخ 30 أيلول 2025)⁽²⁾



محفظة القروض المستدامة المؤهلة وفقاً للفئة	عدد المشاريع	المبلغ (مليون دولار أمريكي) ⁽³⁾	الإقراض المستدام (مليون دولار أمريكي)
الفئات الخضراء المؤهلة			
الطاقة المتجددة	9	137	54%
طاقة الرياح	2	107	42%
الطاقة الشمسية	7	30	12%
كفاءة الطاقة	-	-	-
النقل النظيف	2	31	12%
نقل البضائع	1	30	11%
المركبات الكهربائية	1	1	1%
الإدارة المستدامة للمياه ومياه الصرف الصحي	-	-	-
المباني الخضراء	1	20	8%
إجمالي القروض الخضراء	12	188	74%
الفئات المجتمعية المؤهلة			
توليد فرص العمل ⁽⁴⁾	قروض متعددة	67 ⁽⁵⁾	26%
الوصول إلى الخدمات الأساسية	-	-	-
إجمالي القروض الاجتماعية	قروض متعددة	67	26%

² Deloitte's Limited Assurance Report in relation to the Eligible Sustainable loan portfolio and respective disclosed amounts, is included in page 10.
³ These amounts represent the Funded outstanding loans that Arab Bank has identified as eligible sustainable loans in accordance with the bank's Sustainable Finance Framework.
⁴ "As per the bank's Sustainable Finance Framework, Employment generation is stated as "employment generation, and programs designed to prevent and/or alleviate unemployment stemming from socioeconomic crises".
⁵ Data considered for allocation under employment generation category only includes the "small business" segment of the bank's total SME portfolio for Jordan. For portfolio details, refer to Arab Bank's Annual Report.



الأثر البيئي والمجتمعي

المشاريع حسب الأثر والمخصصات

الطاقة المتجددة

الفئة الفرعية للمشروع	رقم المشروع	الموقع	المبلغ المخصص (مليون دولار أمريكي)	نسبة التمويل من إجمالي التمويل للمشروع (%)	سعة إنتاج الطاقة (ميغاوات)	حصة البنك السنوية من الغازات الدفينة التي تم تجنبها (طن معادل لثاني أكسيد الكربون)	أهداف التنمية المستدامة
الرياح	المشروع 1	أوزبكستان	57	48%	100	95,726	 
الرياح	المشروع 2	أوزبكستان	50	29%	200	97,745	
طاقة شمسية	المشروع 3	مصر	14	11%	200	31,974	
طاقة شمسية	المشروع 4	فلسطين	1.2	67%	4.5	3,245	
طاقة شمسية	المشروع 5	فلسطين	4	87%	6.28	5,848	
طاقة شمسية	المشروع 6	فلسطين	1.9	76%	2	1,625	
طاقة شمسية	المشروع 7	المغرب	0.7	7%	20	1,670	
طاقة شمسية	المشروع 8	المغرب	5	5%	84.2	5,215	
طاقة شمسية	المشروع 9	المغرب	3.4	5%	71.5	4,327	


النقل النظيف







الفئات الفرعية	رقم المشروع	الموقع	المبلغ المخصص (مليون دولار أمريكي)	النسبة من إجمالي مبلغ التمويل للمشروع (%)	حصة البنك من الإئتمانات الممولة المتفادات (طن معادل لثاني أكسيد الكربون)	أهداف التنمية المستدامة
نقل البضائع	المشروع 10	الإمارات	30	2%	6,268	 
المركبات الكهربائية	المشروع 11	الإمارات	1.4	100%	1,534	

المباني الخضراء

الفئات الفرعية	رقم المشروع	الموقع	المبلغ المخصص (مليون دولار أمريكي)	النسبة من إجمالي مبلغ التمويل للمشروع (%)	الأثر (الشهادات)	حصة البنك من الإئتمانات الممولة المتفادات (طن معادل لثاني أكسيد الكربون)	أهداف التنمية المستدامة
إنشاء مباني خضراء	المشروع 12	الإمارات	20	14%	شهادة LEED البلاتينية	1,655	 

القروض المجتمعية

الفئات الفرعية	رقم المشروع	الموقع	الأثر (التمويل بالمليون دولار أمريكي)	الأثر المحقق (الوظائف المدعومة)	أهداف التنمية المستدامة
توليد فرص العمل	عدة قروض	الأردن	53.3	8,230	
توليد فرص العمل	عدة قروض	فلسطين	13.6	1,135	

الفئة	المبلغ المخصص (مليون دولار أمريكي) ⁽⁶⁾	كمية الغازات الدفينة التي تم تجنبها سنوياً من خلال التمويل (طن معادل لثاني أكسيد الكربون) ⁽⁷⁾	أهداف التنمية المستدامة
الفئات الخضراء المؤهلة			
الطاقة المتجددة	136	247,375	 
طاقة الرياح	106	193,471	
الطاقة الشمسية	30	1,534	
النقل النظيف	31	7,811	 
نقل البضائع	30	6,268	
المركبات الكهربائية	1	1,543	
المباني الخضراء	20	1,655 شهادة LEED البلاتينية	 
الإجمالي	188		

الفئة	المبلغ المخصص (مليون دولار أمريكي) ⁽⁶⁾	الوظائف المدعومة	أهداف التنمية المستدامة
الفئات المجتمعية المؤهلة			
توليد فرص العمل	67	9,365	
الإجمالي	67	9,365	

⁶ Rounding has been reflected on Allocated amount
⁷ For Impact reflected in this report, please refer back to ICMAs handbook on harmonized framework for Impact reporting

المنهجية

الإرشادات العامة

- جميع البيانات المتعلقة بالأرصدة الواردة في هذا التقرير تعكس الوضع كما في 30 سبتمبر 2025.

- تعتمد مؤشرات الأثر المحقق لدى البنك العربي على الإطار الموحد لقياس الأثر الصادر عن الجمعية الدولية لأسواق رأس المال (ICMA)⁽⁸⁾ وعلى إطار التمويل المستدام للبنك العربي لتقارير عام 2025⁽⁹⁾. تتوافق منهجية تقييم الانبعاثات المتجنبة مع منهجية مؤسسة الشراكة من أجل المحاسبة الكربونية للمؤسسات المالية (PCAF)⁽¹⁰⁾ ومع بروتوكول غازات الدفيئة (GHG Protocol)⁽¹¹⁾.

- يُغطّي تقرير الأثر المحقق لدى البنك العربي الآثار المتوقعة للمشاريع قيد الإنشاء والآثار المتحققة للمشاريع التي دخلت حيّز التشغيل.

- يتم احتساب الأثر البيئي المُبلغ عنه بما يتناسب مع حصة تمويل البنك العربي من إجمالي تكلفة المشروع.

الطاقة المتجددة

- يُفترض أن الطاقة المُولّدة من هذه مشاريع الطاقة المتجددة تستبدل الانبعاثات التي كانت ستنشأ وفق عوامل انبعاث شبكة الكهرباء في الدولة المعنية. وغالباً (وإن لم يكن دائماً) تكون انبعاثات مشاريع الطاقة المتجددة صفراً.

- عندما تتوافر البيانات، يتم استخدام التوليد الفعلي للطاقة (MWh) وبيانات الانبعاثات المتجنبة استناداً إلى تقارير الأثر المُحقق أو البيانات المتاحة علناً كما تُبلّغ من الشركات والمشاريع المعنية. وعند عدم توافر هذه البيانات، تُستخدم تقارير فنية للمشاريع أو عوامل القدرة وعوامل انبعاث شبكة الكهرباء على مستوى الدولة الصادرة عن الوكالة الدولية للطاقة المتجددة (IRENA) ومعهد الاستراتيجيات البيئية العالمية (IGES).

النقل النظيف

- بالنسبة للانبعاثات المتجنبة من مشاريع النقل النظيف، يعتمد البنك على نماذج أو بيانات الانبعاثات التي يقدمها العميل، شريطة أن تكون هذه النماذج أو البيانات قد خضعت للتحقق من طرف ثالث.

- وبالنسبة للمركبات الكهربائية، تُستخدم أدوات بروتوكول غازات الدفيئة لحساب الانبعاثات الأساسية (Baseline) للمركبات غير الكهربائية. ثم يتم طرح الانبعاثات الفعلية للمركبات الكهربائية استناداً إلى بيانات الشركة المصنّعة وعوامل انبعاث شبكة الكهرباء المنشورة من معهد الاستراتيجيات البيئية العالمية.

المباني الخضراء

- يعتمد البنك على حصول المشروع على شهادة LEED كما هو موضح في إطار التمويل المستدام للبنك العربي. وعلى الرغم من أن بعض هذه المشاريع لا تزال قيد الإنشاء، يقوم البنك بإجراء عناية وإضافة عبر الحصول على تقارير مرحلية من مدققين مستقلين تُثبت التقدم نحو تحقيق الشهادة.

- عند احتساب الانبعاثات المتجنبة المقدّرة من المباني الخضراء، يعتمد التقييم على الانخفاض في انبعاثات غازات الدفيئة الناتج عن تحسّن أداء الطاقة مقارنةً بمبنى تقليدي. ويستند الحساب إلى الفرق بين استهلاك الطاقة المتوقع (EUI) للمبنى الأخضر وبين الاستهلاك الأساسي للمبنى التقليدي. ويتم اشتقاق قيم EUI من منشورات محلية معترف بها على أساس تقديري (Ex-ante).

⁸ [/https://www.icmagroup.org/sustainable-finance/the-principles-guidelines-and-handbooks/green-bond-principles-gbp](https://www.icmagroup.org/sustainable-finance/the-principles-guidelines-and-handbooks/green-bond-principles-gbp)

⁹ <https://www.arabbank.com/mainmenu/home/sustainability/sustainable-finance-framework>

¹⁰ <https://carbonaccountingfinancials.com/en/standard>

¹¹ <https://ghgprotocol.org>

¹² <https://www.irena.org/Publications>

¹³ <https://www.iges.or.jp/en/pub/list-grid-emission-factor/en>

- معادلات الاحتساب الرئيسية

وفورات الطاقة (ميغاواط ساعة سنوياً) = (كثافة استخدام الطاقة الأساسية - كثافة استخدام الطاقة الفعالية) × إجمالي المساحة الطاقية

الانبعاثات المتجنبة (طن مكافئ ثاني أكسيد الكربون) = وفورات الطاقة × معامل الانبعاث

حيث:

كثافة استخدام الطاقة: تُقاس بوحدة ميغاواط ساعة/م²/سنة.

كثافة استخدام الطاقة المقدّرة: مستمدة من قيم التصميم النموذجية أو معايير المباني الخضراء المنشورة من هيئات محلية أو إقليمية.

كثافة استخدام الطاقة الأساسية: مأخوذة من معايير وطنية أو إقليمية معترف بها.

معامل الانبعاث: وهو مقدار مكافئ ثاني أكسيد الكربون المنبعث لكل وحدة كهرباء مستهلكة (tCO₂e/MWh)، استناداً إلى عوامل انبعاث شبكة الكهرباء الخاصة بكل دولة المنشورة من معهد الاستراتيجيات البيئية العالمية

القروض المجتمعية

- يعتبر البنك أن المنشآت الممولة ضمن شرائح مستهدفة في محفظته لتمويل المشاريع الصغيرة والمتوسطة في الأردن وفلسطين تدرج ضمن التعريفات المعتمدة من البنك المركزي الأردني وسلطة النقد الفلسطينية.

- وفقاً لإطار التمويل المستدام وتوافر البيانات، يتم اشتقاق المحفظة المؤهلة من إجمالي التسهيلات الممولة بعد استبعاد القطاعات المستثناة، ووضع الأداء الائتماني، وفترة الرجوع الخاصة بالسند، والتسهيلات القريبة من الاستحقاق، والتصنيف.

- وفي احتساب عدد الوظائف المدعومة بما يتماشى مع الإطار الموحد لقياس الأثر لسندات الجمعية الدولية لأسواق رأس المال (ICMA) الاجتماعية، يحصل البنك على عدد الموظفين لدى كل عميل من فئة الشركات الصغيرة والمتوسطة. ويُفترض أن تمويل البنك ساهم بشكل غير مباشر في الحفاظ على تلك الوظائف. وإذا كان للعميل أكثر من تسهيل مؤهل، يتم احتساب عدد الموظفين مرة واحدة على مستوى العميل لتجنب الازدواجية.

Independent Limited Assurance



Deloitte & Touche Middle East-Jordan
LLC
Jabal Amman
190 Zahran Street
1118, P.O. Box 248
Amman, Jordan
www.deloitte.com

Independent Limited Assurance Report to the Directors of Arab Bank plc

We have been engaged by the Directors of Arab Bank plc (the "Bank") to perform a limited assurance engagement relating to the Selected Information, as outlined below, within The Bank's Sustainable Finance Report (the "Report"), which discloses the use of net proceeds of USD 250 million from the Sustainable Bond issued in October 2023.

Use of Report

This report is made to the Directors of the Bank, in accordance with the International Standard on Assurance Engagements 3000, Assurance Engagements Other than Audits or Reviews of Historical Financial Information, issued by the International Auditing and Assurance Standards Board (IAASB) ("ISAE 3000 (Revised)") and our agreed terms of engagement. Our work has been undertaken so that we might state to the Bank those matters we are required to state to them in this limited assurance report and for no other purpose. To the fullest extent permitted by law, we do not accept or assume responsibility to anyone other than the Bank for our work, for this report, or for the conclusion we have formed.

Our Conclusion

Based on our work as described in this report, nothing has come to our attention that causes us to believe that the Selected Information, as set out on page 6 of the Report has not been prepared, in all material respects, in accordance with the criteria as shown in Section 2 of the Sustainable Finance Framework (2022) (the 'Applicable Criteria').

Respective Responsibilities

The Bank's management is responsible for:

- Establishing the Applicable Criteria for preparing the Selected Information;
- Designing, implementing and maintaining internal processes and controls over the information that is relevant to the preparation of the Selected Information to ensure the information is free from material misstatement, whether due to fraud or error and
- Measuring and reporting the Selected Information based on the Applicable Criteria.

Our responsibility is to express a conclusion on the Selected Information based on our procedures. We conducted our engagement in accordance with ISAE 3000 (Revised), in order to state whether anything had come to our attention that causes us to believe that the Selected Information has not been prepared, in all material respects, in accordance with the Applicable Criteria as defined within the Report.

Our procedures consisted primarily of:

- Performing enquiries with management to understand how the Applicable Criteria has been applied in the preparation of the Selected Information;
- Obtaining an understanding of the key systems, processes and controls for managing and reporting the Selected Information;
- Inspecting issuance documentation to confirm the total reported value of net proceeds;
- Inspecting minutes of the Sustainable Finance Committee to confirm the value of portfolio allocations during the period and that allocated projects were considered against the eligible categories and approved;
- Substantive testing to confirm that a sample of identified assets from the approved listing were funded in line with the approach set out in the Applicable Criteria;
- Obtaining a listing of assets to confirm this is consistent with the disclosure relating to proportion of total proceeds refinanced;
- For a sample of assets refinanced, inspecting operational records or other appropriate project documentation to confirm the amounts refinanced and that refinancing eligibility is in line with the Applicable Criteria; and
- Accumulating misstatements and control deficiencies identified and assessing whether material.

Criteria

The Applicable Criteria is published within Section 2 of the Sustainable Finance Framework (2022).

The self-defined Applicable Criteria; the nature of the Selected Information; and absence of consistent external standards allow for different, but acceptable, measurement methodologies to be adopted which may result in variances between entities. The adopted measurement methodologies may also impact comparability of the Selected Information reported by different organisations and from year to year within an organisation as methodologies develop.

Inherent limitations

Our engagement provides limited assurance as defined in ISAE 3000 (Revised). The procedures performed in a limited assurance engagement vary in nature and timing from, and are less in extent than for, a reasonable assurance engagement and consequently, the level of assurance obtained in a limited assurance engagement is substantially lower than the assurance that would have been obtained had a reasonable assurance engagement been performed.

Inherent limitations exist in all assurance engagements due to the selective enquiry of the information being examined. Therefore fraud, error or non-compliance may occur and not be detected. Our work does not involve testing the operating effectiveness of controls over the underlying data, nor have we sought to review systems and controls beyond those relevant to the Selected Information.

Our Independence and Competence

We complied with Deloitte’s independence policies, which address and, in certain cases, exceed the requirements of the International Ethics Standards Board for Accountants’ Code of Ethics for Professional Accountants in their role as independent auditors, and in particular preclude us from taking financial, commercial, governance and ownership positions which might affect, or be perceived to affect, our independence and impartiality, and from any involvement in the preparation of the report.

We applied the International Standard on Quality Management (“ISQM”) 1, Quality Management for Firms that Perform Audits or Reviews of Financial Statements, or Other Assurance or Related Services Engagements. Accordingly, we maintained a comprehensive system of quality management including documented policies and procedures regarding compliance with ethical requirements, professional standards and applicable legal and regulatory requirements.

For and on behalf of Deloitte & Touche (M.E.) – Jordan
December 24, 2025


Deloitte & Touche (M.E.)
ديلويت أند توش (الشرق الأوسط)
010105

تصريح

يتضمن هذا التقرير بيانات تطلعية تستند إلى المعتقدات والتوقعات الحالية بشأن الأحداث المستقبلية. تتضمن البيانات التطلعية التوقعات والتقديرات. لا تشكل البيانات التطلعية ضمانات الأداء أو النتائج أو الأحداث المستقبلية وتخضع للمخاطر المتأصلة وعدم اليقين والافتراضات حول استثمارات البنك العربي وتطوراتهِ واتجاهات الصناعة المصرفية والتغيرات في الظروف السياسية والاجتماعية و/أو الاقتصادية على مستوى العالم، وخاصة أسعار الطاقة والابتكارات التكنولوجية والأحداث المتعلقة بالمناخ وغيرها من الأحداث أو الظروف غير المتوقعة.

هذه الأحداث غير مؤكدة؛ وقد تختلف نتائجها عن التوقعات الحالية مما قد يؤثر بدوره بشكل كبير على النتائج المتوقعة. قد تختلف النتائج الفعلية بشكل مادي عن تلك المتوقعة أو الضمنية في هذه البيانات التطلعية. أي بيان تطلعي وارد في هذا التقرير يتحدث عن تاريخ هذا التقرير. لا يلتزم البنك العربي بمراجعة أو تحديث أي بيانات تطلعية علناً في ضوء المعلومات الجديدة أو الأحداث المستقبلية.

لم يتم التحقق من المعلومات الواردة في هذا التقرير فيما يتعلق بأطراف أخرى غير البنك العربي أو المستمدة من مصادر خارجية بشكل مستقل، ولا يتم تقديم أي إقرار أو ضمان صريح أو ضمني فيما يتعلق بنزاهة أو دقة أو اكتمال أو صحة المعلومات أو الآراء الواردة هنا، ولا ينبغي الاعتماد على ذلك. لن يتحمل البنك العربي أو ممثله أي مسؤولية مهما كانت عن أي خسارة تنشأ عن أي استخدام لهذا التقرير أو محتوياته أو تنشأ بطريقة أخرى فيما يتعلق بهذا التقرير. ينفي البنك العربي والشركات التابعة له وممثله صراحة أي مسؤولية عن أي قرارات أو إجراءات قد تتخذها وعن أي ضرر أو خسائر قد تكبدها نتيجة لاستخدامك أو اعتمادك على هذا التقرير.

ننصحك بممارسة حكمك المستقل (مع مشورة مستشاريك حسب الضرورة) فيما يتعلق بالمخاطر والعواقب المترتبة على أي مسألة واردة في هذا التقرير.